

Backpack XL



Merci de lire ce manuel avant la première utilisation.

Merci d'avoir choisi Opale-Paramodels. Nous sommes certains que ce parapente radio commandé vous procurera de merveilleux moments et vous permettra de découvrir de nouvelles sensations de pilotage. Ce manuel contient les informations dont vous aurez besoin pour faire voler et prendre soin de votre Backpack. Une bonne connaissance de votre équipement vous permettra de le faire évoluer dans les meilleures conditions de sécurité et de maximiser les performances et votre plaisir. Merci de transmettre ce manuel au nouvel utilisateur de votre parapente radio commandé si vous le revendez.

Salutations modélistes.

L'équipe Opale-Paramodels

Information sécurité

En achetant notre matériel, vous devez être en possession d'une responsabilité civile et vous acceptez tous les risques inhérents à l'activité du modèle réduit.

Une mauvaise utilisation du matériel peut augmenter les risques inhérents à cette activité. En aucun cas, Opale-Paramodels, ou le vendeur ne pourront être mis en cause pour les dommages survenus à la suite d'un accident quelles qu'en soient les circonstances. L'utilisateur du produit reste en toutes circonstances, responsable de l'utilisation qu'il en fait.

Sommaire

Composition du châssis	3
Données techniques	3
Assemblage du châssis	4
Installation du pilote TOM	7
Décollage	10
FAQ Questions / Réponses	11

Garantie

Le châssis paramoteur est garanti contre tout défaut de fabrication.

Si lors de son utilisation, l'utilisateur vient à sectionner / endommager une suspente, à déchirer quelque partie de la voile, plier, rompre une partie du châssis, la réparation et le remplacement des pièces endommagées ne sont pas pris en compte dans le cadre de la garantie et reste à charge de l'utilisateur.

Composition du chassis



- 1x Arceau 18 pouces
- 1x platine pour pilote Tom
- 1x fixation de voile
- 1x fixation de sellette
- 1x pack de visserie

Données techniques

Dimensions : 53x53x31 cm

Masse minimale en ordre de vol : 5.2kg (incluant pilote Tom / Chassis / Motorisation)

Masse maximale en ordre de vol : 12 kg

Matériaux : Aluminium / Acier

Ecartement des élévateurs : 22cm

Motorisation : Puissance recommandée entre 2000 et 3500W

Hélice : 18 pouces maximum

Assemblage

Préparer la fixation de voile avec la platine pour pilote Tom.
Fixer l'ensemble à l'aide de 2x vis CHC M5-20, rondelles et écrous freins M5.



Préparer ensuite la motorisation. (vendue séparément)
Fixer le porte hélice sur votre moteur.
Utiliser du frein filet moyen pour sécuriser les vis.

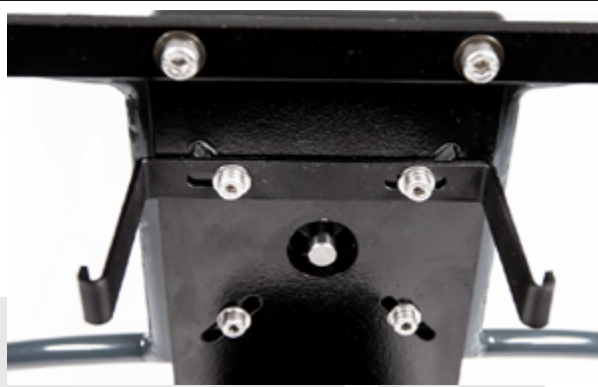
Le châssis est prévu pour recevoir une multitude de références moteurs. Chaque moteur a un nombre de vis pour le porte hélice différent. Reportez vous à la notice de votre moteur.



Effectuer la même opération pour le croisillon du moteur. Il est impératif d'utiliser un croisillon pour un bon maintien de celui-ci.



Positionner les 4 vis permettant de maintenir vers l'avant la fixation de sellette, et de l'autre côté, l'arceau avec le moteur.



Entre le moteur et l'arceau, disposez 2 entretoises par vis. Le but de ces entretoises est d'avoir le plan de l'hélice aligné avec le plan de l'arceau. Si le plan de l'hélice est légèrement en dehors du plan de l'arceau, retirez un jeu d'entretoise.



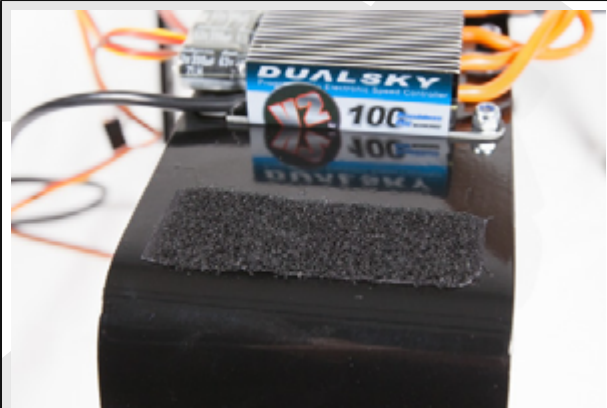
Utiliser 4 vis CHC M4-12 avec écrous freins pour fixer le variateur de vitesse à l'arrière de la platine pour pilote. Attention avec certaines références de variateurs, il ne sera pas toujours possible d'utiliser les 4 vis. Utiliser au minimum 2 vis pour le maintenir fermement.



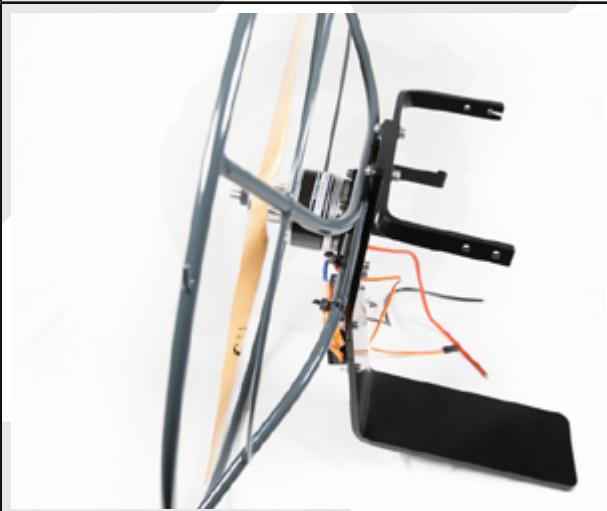
Le bord d'attaque de l'hélice (le plus arrondi), doit être orienté vers l'avant du châssis. Le bord de fuite (le plus fin), doit être orienté vers l'arrière du châssis.



Mettre la bande de velcro adhésif (male) en dessous du variateur de vitesse, juste au dessus du pliage réalisé sur la platine. Elle servira à maintenir la sellette du pilote.



Le châssis est désormais prêt à recevoir le pilote Tom.



Installation du Pilote TOM

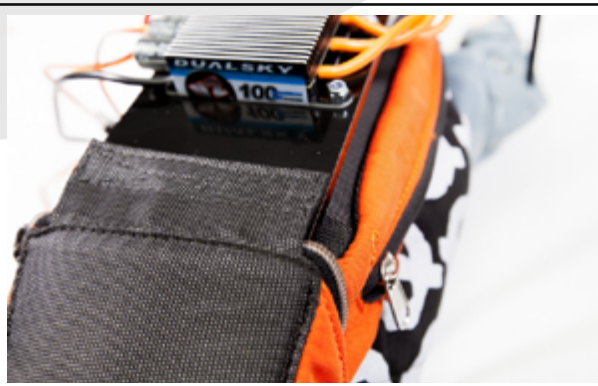
Ouvrir partiellement la poche inférieure de la sellette de Tom.
Celle-ci est pourvue d'un logement spécifique pour accueillir le Backpack XL.



Insérer dans cette poche la platine pour pilote du Backpack XL.



Fermer la poche à l'aide du rabat équipé d'un velcro.



Fixer d'un côté l'élastique fourni. Le passer entre la partie dorsale de la sellette et le dos du pilote.



Fixer ensuite l'élastique de l'autre côté du support.







Passer l'ensemble des conducteurs dans le trou de la sellette prévu à cet effet



Connecter le variateur de vitesse au récepteur installé dans le pilote.
Ne pas hésiter à utiliser une rallonge pour servomoteur afin de pouvoir connecter / déconnecter facilement le variateur de vitesse.



	
<p>La poche inférieure située sous les jambes du pilote permet d'accueillir le lest.</p> <p>Le lest est à utiliser uniquement dans le cas où il est difficile d'avancer face au vent.</p> <p>Si votre vitesse sol face au vent est inférieure à 5km/h, il sera alors indispensable de poser pour alourdir le modèle.</p> <p>Inversement, si la vitesse sol du paramoteur est supérieure à 10km/h, vous pouvez alléger le châssis jusqu'à la masse minimale d'utilisation de votre aile.</p>	
<p>A l'aide d'une corde ou d'un tournevis, suspendre le châssis par ses points d'ancrage.</p> <p>Afin d'obtenir des performances de vol optimales, choisir le point d'ancrage permettant d'obtenir une assiette horizontale ou légèrement à cabrer (5°).</p>	
<p>Le châssis est désormais prêt à prendre les airs.</p>	

Décollage

Positionnez l'ensemble face au vent.
Saisissez le pilote par les jambes, avec 2 doigts dans la poche avant de la sellette pour bien tenir fermement l'ensemble.



Donnez une impulsion franche tout en effectuant un pas en arrière.
L'aile va immédiatement se gonfler.
Accompagnez là en continuant votre pas vers l'arrière.



Mettez votre moteur à mi régime.



Lancez le modèle droit devant vous à l'horizontale.

Vous voici Roi des airs !



F.A.Q. Questions / Réponses

Mon Paramoteur Rc ne semble pas avancer très vite. Comment remédier à ce problème?

Si votre modèle avance très peu, voir reste sur place face au vent, c'est lié au fait qu'il soit trop léger. Dans ce cas il faut atterrir et alourdir le modèle avec du lest ou des batteries supplémentaires jusqu'à obtenir une marge de 5 à 10km/h par rapport au sol.

Comment savoir si les suspentes de freins sont bien réglées?

Les suspentes de freins sont bien réglées lorsque le bord de fuite est complètement relâché en vol, avec le manche de profondeur poussé vers le haut. Egalement dès que vous poussez latéralement de quelques millimètres le manche des ailerons, le bord de fuite doit commencer à se plier immédiatement. Dans le cas contraire, il faudra raccourcir centimètre par centimètre jusqu'à avoir un contrôle immédiat. Il en va de la stabilité du Paramoteur Rc. La méthode des 2 gonflages permet d'effectuer un bon réglage à 80%. Pensez y!

Comment savoir si l'aile est correctement fixée au châssis?

Lorsque vous tenez le modèle par le châssis / Pilote, la voile vers le bas, aucune suspente ne doit se croiser ou tourner autour d'une autre suspente. Dans le cas contraire, il faudra démêler votre aile. Avant le premier vol, pensez également à vérifier le serrage de vos manilles.

Dans quel sens faut-il monter l'hélice?

Pour avoir une poussée maximale, le bord d'attaque de l'hélice doit être orienté vers l'avant du châssis. Le bord d'attaque s'identifie facilement, car c'est la partie bombée et non tranchante de l'hélice. Le bord de fuite doit être orienté vers l'arrière. C'est le côté tranchant de l'hélice. Généralement les hélices comportent un logo ou une inscription. Celle ci se trouve la plupart du temps sur le bord d'attaque.

Comment bien gonfler son aile de Paramoteur Rc?

Pour bien gonfler son aile, il est primordial de se placer face au vent, à une distance suffisante de tout obstacle (généralement 300m). Maintenez votre châssis par la base et donnez une impulsion sèche à l'horizontal tout en accompagnant la montée de l'aile. Lancez le châssis doucement droit devant avec un régime moteur à 50%.

J'ai cassé une suspente. Comment puis-je la remplacer?

La suspente peut se remplacer facilement en suivant la méthode de l'épissure décrite dans cette notice d'utilisation

Votre femme en a marre de vous regarder dormir avec votre Parapente Rc. Que faire?

Cette situation semble très compliquée aux premiers abords. Pourtant, deux solutions simples peuvent résoudre ce problème. Vous pouvez dans un premier temps lui confier votre carte bleue durant la période des soldes, ou dans un second, la solliciter pour un divorce à l'amiable. (préférez quand même la première solution.. la garde votre pilote de Parapente Rc en dépend)

Il y a un trou dans ma voile. Comment puis-je la réparer?

Un trou se répare en quelques minutes grâce au tissu adhésif fourni avec votre voile. Suivez les instructions décrites dans cette notice au chapitre précédent.

Pour quelle raison ma voile ne gonfle pas, même face au vent?

Si votre voile ne gonfle pas face au vent, vos suspentes de freins sont réglées trop courtes. Il faut dans ce cas les rallonger centimètre par centimètre et refaire ensuite la méthode des 2 gonflages pour s'assurer du contrôle au premier décollage.

Est-il possible de remplacer les élévateurs ?

Un élévateur peut se remplacer facilement. Rapprochez vous de votre revendeur ou d'Opale Paramodels afin d'obtenir la bonne référence.

F.A.Q. Questions / Réponses

Ma voile de Paramoteur Rc peut-elle embarquer du matériel de prise de vue / FPV ? Jusqu'à quelle masse?

Chaque aile a une capacité d'emport maximale. Pour cela, vérifiez la masse totale de votre modèle et comparez là avec la capacité d'emport de votre voile. Vous aurez ainsi la valeur de votre charge utile, compatible ou non avec votre équipement. Attention si vous alourdissez fortement votre Paramoteur, pensez à revoir la puissance de votre motorisation à la hausse, en conservant un ratio de 150W Moteur / Kg modèle complet.

Puis-je voler n'importe où avec ma voile? Présente-t-elle un danger pour les biens et les personnes?

Vous ne pouvez pas voler n'importe où avec votre aile. Pour pratiquer l'aéromodélisme, vous devez être en possession d'une responsabilité civile et aller sur un terrain dont vous avez l'autorisation du propriétaire. Idéalement, rapprochez vous de la fédération d'aéromodélisme dont vous dépendez.

Il est interdit de voler en zone urbaine et proche des habitations. Ce type de modèle n'est pas léger, il peut également causer de lourds dommages corporels et matériel. L'utiliser avec précaution sans dépasser vos limites.

Jusqu'à quelle hauteur puis-je faire voler la voile?

Afin ne pas perturber le trafic aérien, la hauteur maximale autorisée est de 150 mètres depuis le sol. Contactez votre fédération et l'organisme de gestion de trafic aérien de votre pays pour avoir une information fiable à ce sujet.

Puis-je faire voler mon hamster sur mon Paramoteur Rc? Quelles précautions prendre?

Vérifiez que votre hamster est solidement attaché au châssis. Le port du casque et de la combinaison est également préférable. Si vous effectuez plusieurs enchainement de 360 et de Wingovers, pensez à installer sous les batteries, un petit sac en plastique à sa portée de pattes avec quelques bonbons mentholés.

Puis-je utiliser cette voile pour une utilisation autre que le paramoteur RC?

Cette aile peut être utilisée en vol de pente sans chassie paramoteur. Dans ce cas, il faudra attacher un pilote comme la discipline de Parapente grandeur.

Est-ce possible que ma voile se dégonfle en vol? Quel comportement adopter si tel est le cas?

Si votre voile se dégonfle en vol et effectue une marche arrière, c'est que vous avez trop sollicité les freins. Pour remédier à ce phénomène, relâchez progressivement les manches de votre radio et pensez à couper les gazs.

Est-il important de bien démêler les suspentes avant la mise en vol? Comment puis je m'y prendre, je m'y perd dans tous ces fils?

Il est indispensable de bien démêler ses suspentes. Sinon vous pouvez altérer fortement les caractéristiques de vol de votre aile. Pour démêler l'ensemble rapidement, décrocher la voile du châssis, Tenez par l'extrémité l'élevateur et saisissez une par une les suspentes faisant le tour du paquet de suspente principale. Toujours prendre en premier la suspente la plus éloignée.

Ma voile est prise dans un thermique et prend de l'altitude. Que faire pour reprendre le contrôle?

Ce cas de figure est assez fréquent lorsque les conditions de convection sont au rendez vous. Dans ce cas, pas de panique. Détendez vous et maintenez une trajectoire la plus rectiligne possible pour sortir rapidement de l'ascendance.

Comment puis-je entretenir et nettoyer ma voile?

Si vous avez sali votre voile, celle-ci peut se nettoyer avec une chiffon humide. Vous pouvez également la rincer à l'eau claire. En aucun cas, n'utiliser de produits chimiques. Le tissu pourrait fortement être endommagé. Pensez également à toujours stocker votre voile au sec, à l'abri des UV et de l'humidité.